



La politique de Développement Durable d'ANETT

Vision - Engagements - Actions - Résultats



Revue de Direction RSE d'Anett - Exercice 2021-2022



Notre vision : le mot du Président

Responsables par nature

Le Développement Durable est une composante importante de la stratégie de l'entreprise du fait même de son modèle fondé sur l'économie de fonctionnalité.

A la fin de notre Plan CAP 2025, l'entreprise fondée par mes grands-parents aura 90 ans.
Être dirigeant d'une entreprise familiale, c'est être soucieux de ce que nous allons léguer aux générations futures.

Chez Anett, la logique de création de valeur sur le long terme a toujours été privilégiée. Notre approche du temps long nous a rendu plus fort, plus responsable, elle nous a permis de traverser les crises et de sans cesse nous réinventer, assurant ainsi à nos 1500 employés et 15000 clients une vision claire de l'avenir.

Cette vision sur le long terme basée sur notre modèle d'économie circulaire nous permet au quotidien de préserver les ressources, de protéger et développer notre communauté de travail, d'entreprendre des partenariats durables avec nos parties prenantes, au premier rang desquelles figurent nos clients et fournisseurs.

Nous sommes enfin très fiers d'avoir fait le choix d'implanter nos sites en zone rurale, faisant d'Anett une entreprise qui s'implique beaucoup dans ses territoires.

Offrir à nos clients un service de qualité qui préserve notre planète, ses ressources, la biodiversité et notre communauté de travail, tel est le défi que nous relevons chaque jour.





Les 4 piliers de notre stratégie RSE à horizon 2030

Offrir chaque jour à nos clients un service de qualité qui préserve notre planète, ses ressources, la biodiversité et notre communauté de travail

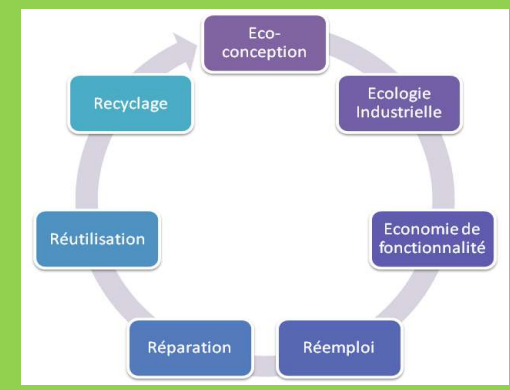
Réduire notre empreinte environnementale



Développer un écosystème social protecteur et solidaire



Mettre notre modèle d'économie circulaire au service de nos clients



Nous investir durablement dans nos territoires ruraux



Dans le respect des droits fondamentaux et des principes éthiques





Notre adhésion au Global Compact depuis 2015





Nos objectifs pour 2025

- Réduire de 20 % les émissions de Co2e par tonne de linge lavée vs 2020
- Réduire de 20% l'apport d'eau non recyclée par kg de linge lavé vs 2020
- Réutiliser ou recycler en fin de vie 80% de notre textile réformé
- Faire baisser notre Indice de Fréquence de 30% vs 2020



Vers une labélisation

Responsable par nature



1970

L'environnement s'invite dans la démarche



International Organization for Standardization

14001

1990

Des parties prenantes associées



CLIENTS

2000



26001



2010



Vers un système de management intégré

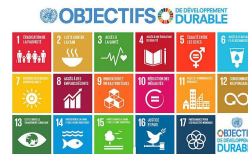


2025

NOUS SOUTENONS LE PACTE MONDIAL



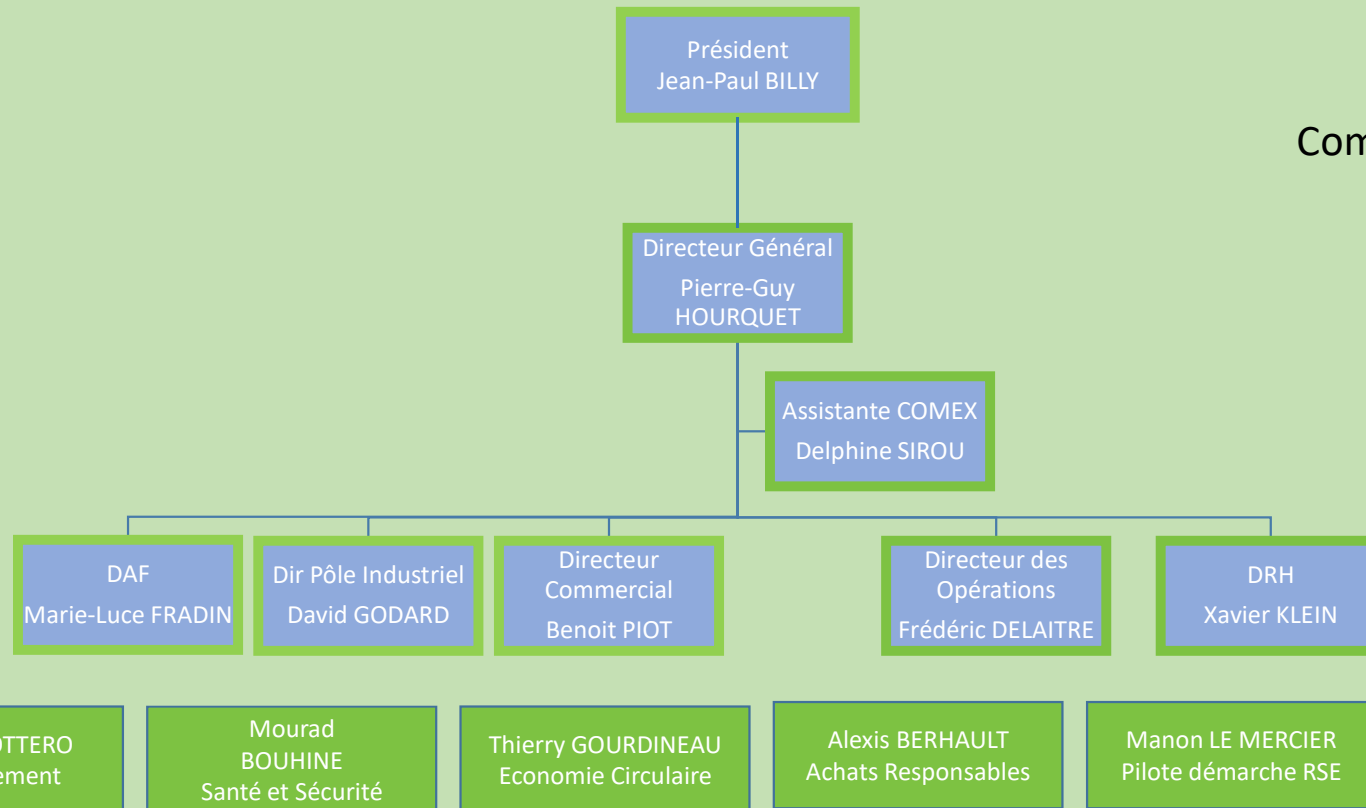
Structuration de la démarche





Notre Gouvernance

Comité du Développement Durable

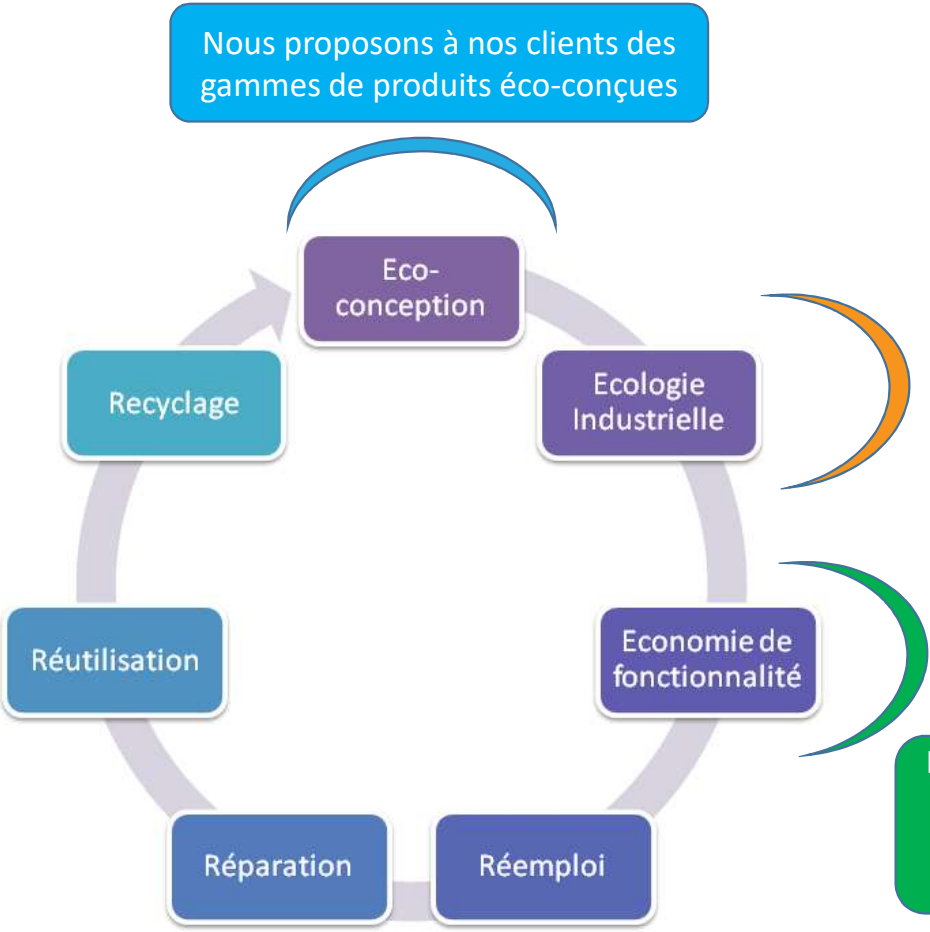




L'économie circulaire chez Anett

Nous proposons à nos clients des gammes de produits éco-conçues

Bien avant les autres acteurs du marché nous avons cherché à valoriser le linge réformé



Le lavage industriel consomme moins de ressources que le lavage domestique

La location entretien favorise l'usage au dépend de la possession, le juste besoin est plus vertueux que la dotation automatique



Notre boussole

OBJECTIFS DE DÉVELOPPEMENT DURABLE

1 ÉRADICATION DE LA PAUVRETÉ 	2 LUTTE CONTRE LA FAIM 	3 ACCÈS À LA SANTÉ 	4 ACCÈS À UNE ÉDUCATION DE QUALITÉ 	5 ÉGALITÉ ENTRE LES SEXES 	6 ACCÈS À L'EAU SALUBRE ET À L'ASSAINISSEMENT 
7 RECOURS AUX ÉNERGIES RENOUVELABLES 	8 ACCÈS À DES EMPLOIS DÉCENTS 	9 INNOVATION ET INFRASTRUCTURES 	10 RÉDUCTION DES INÉGALITÉS 	11 VILLES ET COMMUNAUTÉS DURABLES 	12 CONSOMMATION RESPONSABLE 
13 LUTTE CONTRE LE CHANGEMENT CLIMATIQUE 	14 PROTECTION DE LA FAUNE ET DE LA FLORE AQUATIQUES 	15 PROTECTION DE LA FAUNE ET DE LA FLORE TERRESTRES 	16 JUSTICE ET PAIX 	17 PARTENARIATS POUR LES OBJECTIFS MONDIAUX 	 OBJECTIFS DE DÉVELOPPEMENT DURABLE



Les fait marquants de l'exercice

Conversion de nos locaux lessiviels vers un process en lessive liquide

Quel bénéfice ?

Réduction de la consommation d'eau de 20%

Réduction des températures de lavage, donc de la consommation d'énergie



**1 nouveau site converti sur
l'exercice 2021/2022
14 sites sur 17 équipés**

Photo : Local lessiviel d'Anett NORMANDIE





Les fait marquants de l'exercice

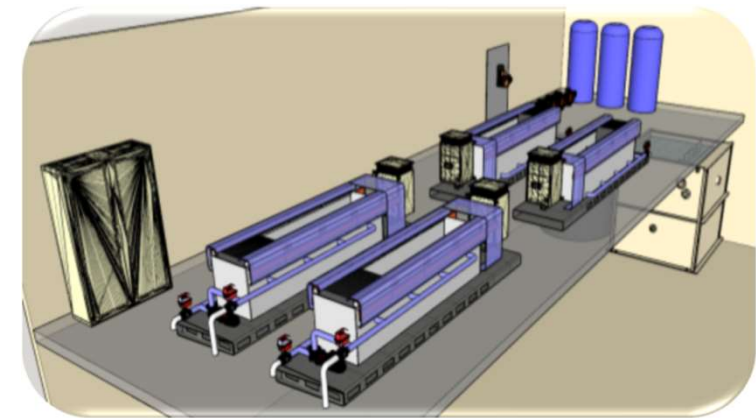
Environnement

Projet Aqualyse : traitement de l'eau par un procédé d'électrolyse

Phase 1 :

Etude de faisabilité de l'abattement maximum possible via le procédé AQUALYSE de la DCO, de la DBO et des MES :

- Etude phase test industriel achevée fin février 2022 en présence de l'AGE → Résultats très satisfaisants



Phase 2 :

Etude de faisabilité pour la réutilisation d'au moins 80 % des eaux traitées dans le process :

- Des traitements complémentaires avec du charbon actif notamment sont nécessaires : exploitation plus contraignante et coûteuse avec augmentation des déchets de traitements

- Devis de 425 000 € HT pour le système (sans les coûts de raccordement et infrastructures) + coût opérationnel annuel de 80 560 € HT.

6 EAU PROPRE ET ASSAINISSEMENT



9 INDUSTRIE, INNOVATION ET INFRASTRUCTURE



12 CONSOMMATION ET PRODUCTION RESPONSABLES



14 VIE AQUATIQUE



17 PARTENARIATS POUR LA RÉALISATION DES OBJECTIFS

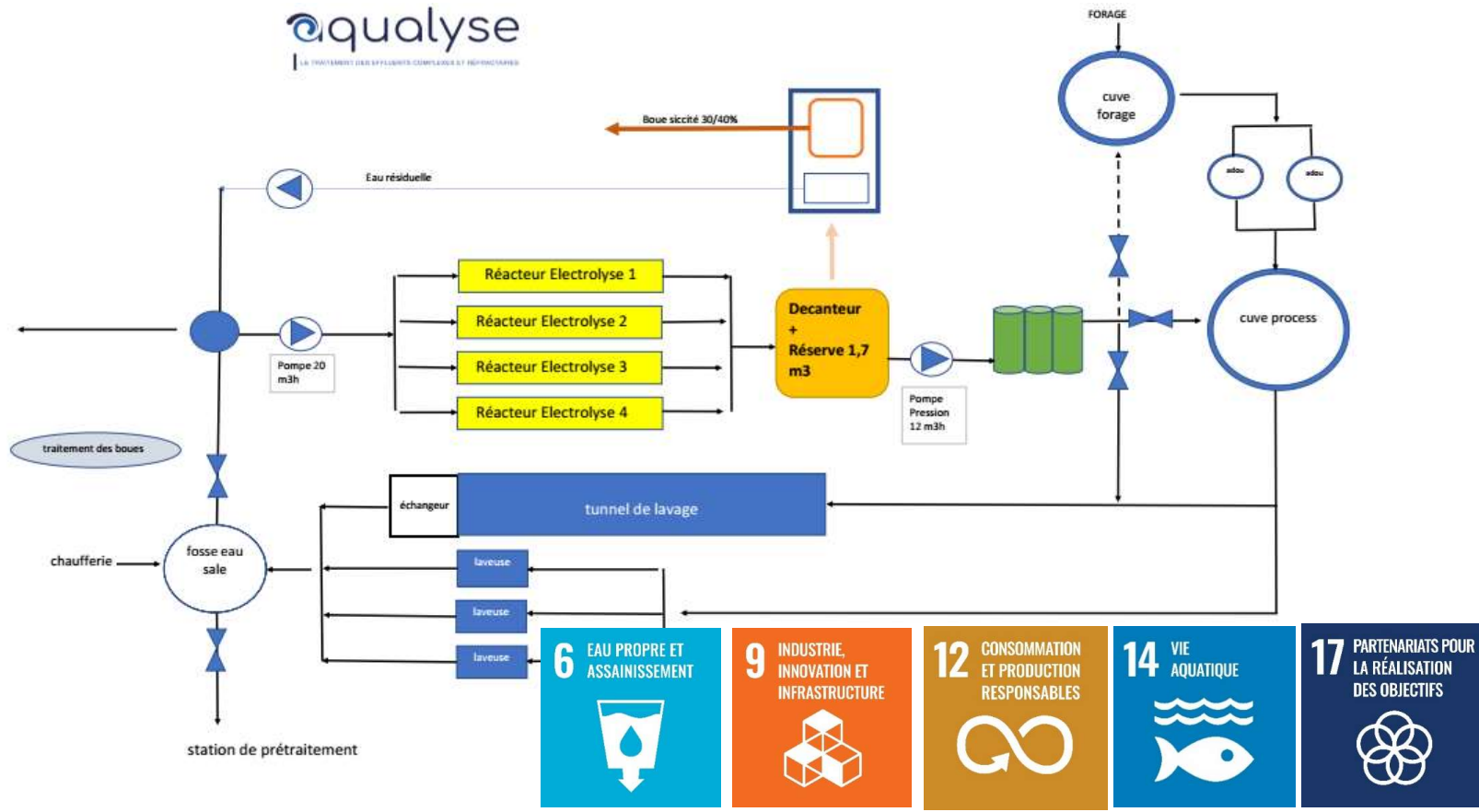




Environnement

Les fait marquants de l'exercice

Projet Aqualyse : schéma de principe traitement + recyclage





Les fait marquants de l'exercice



Challenge Carbone Convention commerciale juin 2021

Sur la base des données de l'ADEME, de la SNCF et d'Air France, on a pu établir en fonction du trajet de chacun et du mode de transport choisi (voiture, train seul ou en covoiturage, avion...) une empreinte carbone par personne puis par site.

Les entités ont ensuite été classées en fonction du meilleur Bilan carbone possible cad :

- Site avec score de 100% = tous ses collaborateurs ont pris le moyen de transport le moins polluant possible sur leur trajet.
- Site avec score de 1% = tous ses collaborateurs ont choisi le moyen de transport le plus polluant possible sur leur trajet.

CLASSEMENT

USINE	Score Bilan carbone
Siège social	6%
11 - Pays de Loire	10%
12 - Atlantique	31%
13- Aquitaine	2%
21 - Bretagne	6%
22 - Centre Loire	3%
23 - Normandie	5%
41 - Alsace Lorraine	100%
46 - Picardie	8%
48 - Ardennes	100%
55 - Midi Pyrénées	19%
62 - Méditerranée	11%
63 - Savoie	21%
71- Rhone Alpes	13%
81 - Auvergne	19%
91 - Champagne	5%
BMP	55%

12 CONSOMMATION ET PRODUCTION RESPONSABLES



13 MESURES RELATIVES À LA LUTTE CONTRE LES CHANGEMENTS CLIMATIQUES





Les fait marquants de l'exercice

Environnement

Nous installons progressivement de nouveaux tunnels plus performants en consommation d'eau et d'énergie



**1 nouveau tunnel installé sur Anett
Pays de Loire sur l'exercice 2021/2022**

**4 tunnels nouvelle génération installés
depuis 2019.**





Les fait marquants de l'exercice

Mesures prises pour limiter l'impact carbone de votre mobilité ? **Priorité 1 : ne pas monter dans sa voiture !**

Environnement

200K€ investis dans un outil de visio-conférence interne reliant entre eux la totalité de nos sites



Photo : salle visio du siège



Conversion du parc informatique de PC fixes vers PC portables : 166 PC portables mis en services lors de l'exercice 21/22 afin de faciliter le travail à distance et de limiter l'impact CO2 des salariés concernés

Mesures prises pour limiter l'impact carbone de votre mobilité ?

Priorité 2 : développer des moyens de livraison qui préservent l'environnement

La transformation de notre flotte camion se poursuit

Environnement



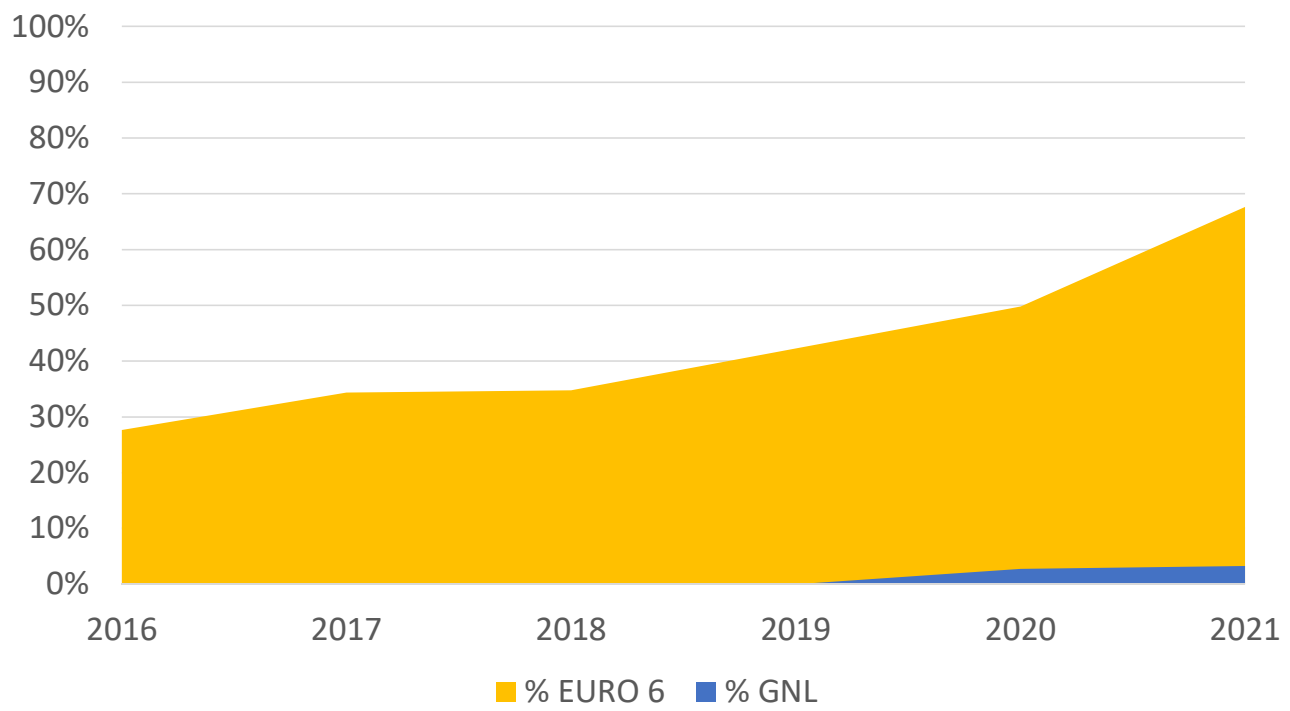


Les fait marquants de l'exercice

Environnement

Mesures prises pour limiter l'impact carbone de votre mobilité ?

Evolution flotte Poids Lourds EURO 6 / GNL



7 ÉNERGIE PROPRE ET D'UN COÛT ABORDABLE

12 CONSOMMATION ET PRODUCTION RESPONSABLES

13 MESURES RELATIVES À LA LUTTE CONTRE LES CHANGEMENTS CLIMATIQUES

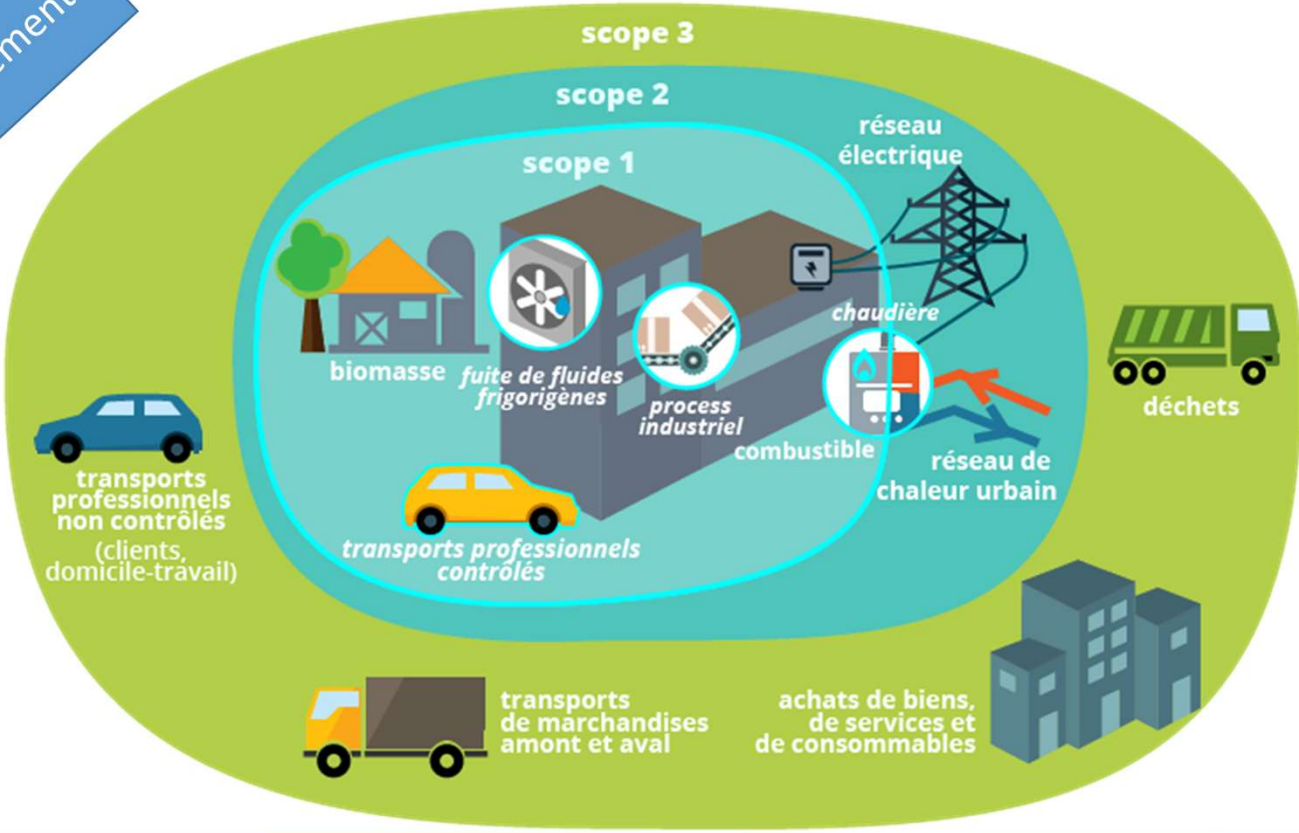
15 VIE TERRESTRE



Les fait marquants de l'exercice

Bilans carbonés 2020 et 2021 sur tous nos sites sur les 3 scopes

Environnement



12 CONSOMMATION ET PRODUCTION RESPONSABLES

13 MESURES RELATIVES À LA LUTTE CONTRE LES CHANGEMENTS CLIMATIQUES

Résultats des bilans carbone 2020 et 2021 :

Environnement

Sous-postes	tonne de CO2e		tonne CO2e/employé		kg CO2e/tonne de linge	
	2020	2021	2020	2021	2020	2021
Energie (combustion, émissions combustibles, achats électricité, perte en ligne élec)	19.570	19.785	13	13	400,5	315
Hors énergie (gaz émis hors protocole de Kyoto)	30	30	0,02	0,02	0,6	0,5
Intrants 1 (produits chimiques, ratios monétaires, autres intrants)	10.980	16.683	7	11	225	266
Intrants 2 (produits chimiques autres intrants 1)	106	122	0,1	0,1	2	2
Futurs emballages (plastiques)	587	-	0,4	-	12	-
Frêt	7.152	5.862	5	4	146	93
Déplacements	657	781	0,4	0,5	13	12
Déchets (Ordures ménagère, déchets dangereux, eaux usées...)	994	794	0,7	0,5	20	13
Immobilisations (bâtiments, outils et machines, informatique)	11.377	11.768	8	8	233	187
Fin de vie (plastiques)	324	948	0,2	0,6	7	0
Total	51.671	56.651	34,4	38,0	1.057	902



Bilan_carbone_8.6.
xls





Environnement

Les fait marquants de l'exercice



Depuis fin 2018, l'association la Fresque du Climat œuvre pour embarquer tous les individus et toutes les organisations dans la transition, en permettant la diffusion rapide d'une compréhension partagée du défi que représente le changement climatique.

Nous réalisons cette mission d'éducation et de sensibilisation auprès de tous les publics, en France et dans plus de 40 pays.

L'efficacité de cet outil pédagogique et sa licence d'utilisation ont facilité sa diffusion exponentielle, avec un doublement du nombre de personnes sensibilisées tous les 5 mois.

Au cours de l'exercice 2021/2022

1 Animateur de la fresque du climat au sein de l'entreprise

1 session de sensibilisation interne

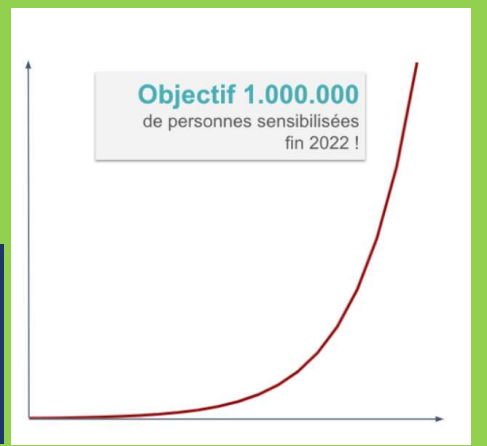
5 sessions de sensibilisation externes

50 personnes sensibilisées

13 MESURES RELATIVES
À LA LUTTE CONTRE
LES CHANGEMENTS
CLIMATIQUES



17 PARTENARIATS POUR
LA RÉALISATION
DES OBJECTIFS





Les fait marquants de l'exercice

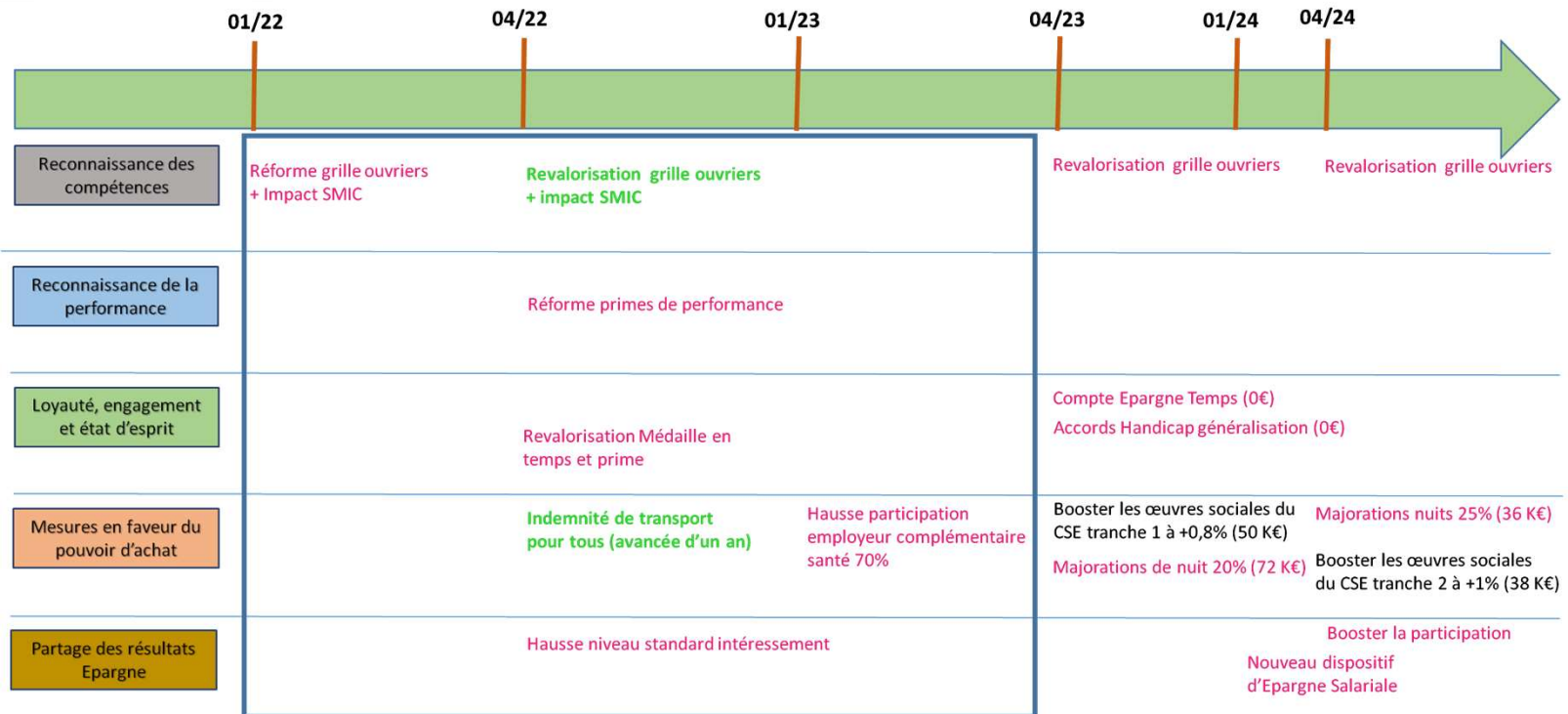
Priorité au dialogue social



**100% de nos sites sont dotés d'un CSE
43 accords d'entreprise signés en 2021**

Ressources Humaines

Mise en place d'un calendrier social Sur 3 ans avec de nombreuses mesures visant à garantir le pouvoir d'achat des salariés



Index Egalité Professionnelle

Ressources
Humaines



5 entités > entre 80 et 90/100
6 entités > 90/100



La prévention de la santé mentale de nos salariés

Campagne d'affichage dynamique (6 diffusions sur l'exercice)

Ressources
Humaines

0 Alerte RPS interne ou
externe lors de
l'exercice 2021/2022

anett Préservez-vous : ayez les bons reflexes ! **REJOIGNEZ NOTRE pl'anett**

Je traverse une période difficile...

...le meilleur moyen d'en sortir, c'est d'en parler.

A QUI ?

- Mon Assistant(e) RH
- Ma hiérarchie
- Mon/Ma Directeur(trice)

#VotreBienEtreNotrePriorité!



Les fait marquants de l'exercice

Ressources Humaines

Le développement des crèches d'entreprises

2 sites concernées
6 places en crèche réservées



5 ÉGALITÉ ENTRE LES SEXES



10 INÉGALITÉS RÉDUITES



11 VILLES ET COMMUNAUTÉS DURABLES



Ressources
Humaines

Emploi	indicateur	unité	2019	2020	2021	variation n-1
	Effectif salarié	-	1641	1445	1550	105
	Pourcentage de femmes dans l'effectif	%	57,71	55,64	54,97	-0,67
	Proportion de femmes :					
	- ouvrier	%	82,47	80,35	77,74	-2,61
	- etam	%	16,05	17,91	17,42	-0,49
	- cadre	%	1,48	1,74	4,84	3,10
	Répartition par tranche d'age :					
	< 26 ans	%	11,52	9,48	11,68	2,20
	de 26 à 39 ans	%	29,01	25,88	26,58	0,70
	de 40 à 49 ans	%	27,79	29,07	26,39	-2,68
	de 50 et +	%	31,69	32,80	35,35	2,55
	dont 55 ans et +	%	16,33	15,99	17,87	1,88
	Nombre de recrutements CDI	-	373	139	249	110
	Nombre de départs CDI	-	261	217	282	65
Taux de départ CDI (hors retraite)	%	11,63	10,09	17,70	7,61	

Ressources
Humaines

	indicateur	unité	2019	2020	2021	variation n-1
Santé, bien être et sécurité au travail	Absentéisme	%	7,26	7,78	8,39	0,61
	Petit absentéisme*	%	2,70	2,82	2,84	0,02
	Taux de fréquence des Accidents du Travail	-	40,06	41,91	41,42	-0,49
	Indice de Fréquence des Accidents du Travail	-	78,79	81,01	74,88	-6,13
	Taux de gravité des accidents de travail	-	2,72	3,33	3,17	-0,16
	Nombre de postes à fortes contraintes TMS (cotation A à D) vs l'ensemble des postes ErgoMapping cotés	-	187	154	131	-23
	Nombre de salariés ayant suivi une formation Santé Sécurité	-	316	295	216	-79
	Nombre de Maladies Professionnelles reconnues	-	26	25	17	-8
	Nombre de licenciements pour inaptitude d'origine professionnelle	-	26	23	24	1
	Nombre d'alertes QVT (RPS, Harcèlement...)	-	1	2	0	-2

* chaque mois les salariés absents sur le mois complet sont retranchés

Nos indicateurs sociaux

Ressources
Humaines

	indicateur	unité	2019	2020	2021	variation n-1
Formation	Nombre d'heures de formation	heures	10014	9216	4239	-4977
	Proportion de salarié ayant bénéficié d'une formation	%	30,10	36,61	15,23	-21,38
	Pourcentage de formations liées à la carrière ou à l'acquisition des compétences	%			63,08	
	Total dépenses de formation	€	370953	340083	108302	-231781
	indicateur	unité	2019	2020	2021	variation n-1
	Nombre d'entretien périodiques réalisés (annuels et professionnels)					
Evolution professionnelle	Nombre de salariés ayant eu une promotion au cours de l'année	-	116	112	46	-66
	Nombre de salariés accédant au statut cadre en interne	-			3	3
	Nombre de salariés accédant au statut maîtrise en interne	-			6	6
	Nombre de contrats en alternance	-	34	17	32	15
	Nbre d'alternants recrutés en sortie d'étude	%			7	

Ressources
Humaines

	indicateur	unité	2019	2020	2021	variation n-1
Egalité F/H	Pourcentage de femmes siégeant au COMEX	%	20%	20%	17%	-3%
	Pourcentage de femmes parmi les personnes promues au statut Maîtrise ou Cadre	%			33	33
	Indice égalité professionnelle consolidé	sur 100	93	90	91	1
	indicateur	unité	2019	2020	2021	variation n-1
Handicap et Diversité	Pourcentage de salariés étrangers		10,40	10,12	10,65	
	Nombre de salariés handicapés dans l'effectif total	-	52	56	66	10
	Proportion de salariés handicapés dans l'effectif total	%	3,17	3,88	4,26	0,38
	Evolution de la contribution AGEFIPH vs N-1	%			-28%	

Nos indicateurs sociaux

Ressources
Humaines

	indicateur	unité	2019	2020	2021	variation n-1
Relation sociale	Pourcentage des sites ANETT pourvus d'instances représentatives du personnel (CSE)	%	100	100	100	100
	Nombre d'accords collectifs signés	-	55	35	43	8
	Nombre de Décisions Unilatérales suite à échec des négociations	-	0	0	1	1
	Nombre de jours de grève	-	0	0	0	0
	indicateur	unité	2019	2020	2021	variation n-1
Ethique des Affaires	Nombre de salariés exposés au risque de corruption et de déviance des principes éthiques				91	
	Nombre de salariés formés au respect de l'éthique des affaires et à la non corruption dans les 5 dernières années	0	0	0	0	0
	Nombre d'alertes éthiques des affaires et corruption	0	0	0	0	0
	Nombre de cas confirmés de non respect de l'éthique des affaires et de corruption	0	0	0	0	0



Nos objectifs à horizon 2025

Nos indicateurs sociaux

Climat social Absentéisme < 8% Petit absentéisme < 2,8% Taux de départ < 15%	3 BONNE SANTÉ ET BIEN-ÊTRE
Sécurité Taux de Fréquence < 40% Indice de Fréquence < 60% Taux de gravité < 3	5 ÉGALITÉ ENTRE LES SEXES
Inclusion Nbre de salariés en situation de handicap > 4%	8 TRAVAIL DÉCENT ET CROISSANCE ÉCONOMIQUE
Développement 20% des salariés formés dans l'année	10 INÉGALITÉS RÉDUITES
Egalité Femmes/Hommes Maintenir un index égalité >80 dans 100% de nos sites	



Les fait marquants de l'exercice

Déploiement d'une gamme éco responsable à destination de nos clients : 20000 vêtements commandés depuis le lancement de la gamme en septembre 2021

Economie Circulaire

Mouv'

Polyester RECYCLE COTON 210g/m²



<p>9 INDUSTRIE, INNOVATION ET INFRASTRUCTURE</p>	<p>14 VIE AQUATIQUE</p>
<p>12 CONSOMMATION ET PRODUCTION RESPONSABLES</p>	<p>15 VIE TERRESTRE</p>
<p>13 MESURES RELATIVES À LA LUTTE CONTRE LES CHANGEMENTS CLIMATIQUES</p>	<p>17 PARTENARIATS POUR LA RÉALISATION DES OBJECTIFS</p>





Les fait marquants de l'exercice

Redonner une seconde vie au linge

Economie
Circulaire

Dès aujourd'hui

**chiff
anett** 

Chiff'Anett est le fruit d'un partenariat entre l'ADAPEI et la Société Anett qui à **redonné vie à plus de 900 tonnes de linge réformé** en 2021 tout en offrant un accès au travail dans le cadre d'un ESAT à près de 40 personnes en situation de handicap.





Les fait marquants de l'exercice

Redonner une seconde vie au linge

Demain



RENAISSANCE
textile

plateforme française de recyclage textile

Economie
Circulaire

Le projet Renaissance Textile :

Entreprise à mission, Renaissance Textile collecte des vêtements et textiles en fin de vie, pour les recycler et proposer une nouvelle fibre, qui permettra de produire de nouveaux textiles.

Ouverte à tous les acteurs de la filière, Renaissance Textile est le socle industriel d'un nouveau modèle de production en circuit court, durable et vertueux.





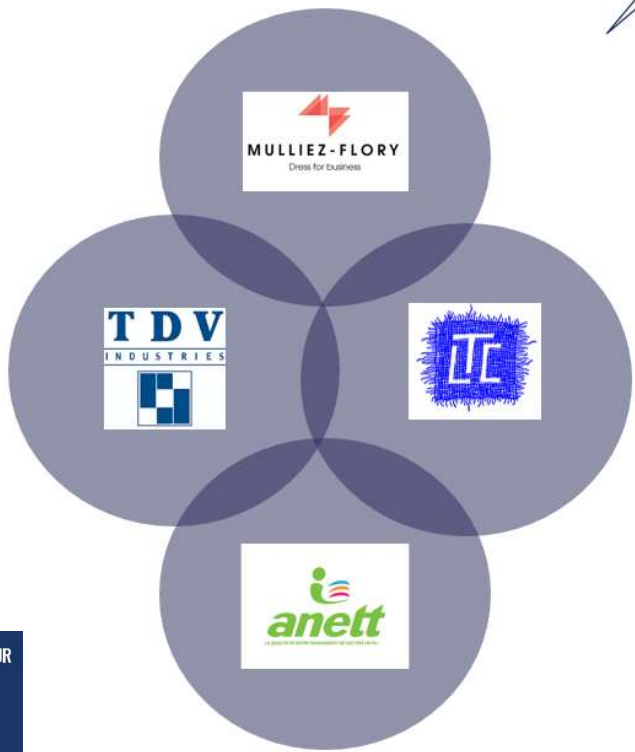
Les fait marquants de l'exercice

Economie Circulaire

Demain



Entreprise à mission



9 INDUSTRIE, INNOVATION ET INFRASTRUCTURE

12 CONSOMMATION ET PRODUCTION RESPONSABLES

13 MESURES RELATIVES À LA LUTTE CONTRE LES CHANGEMENTS CLIMATIQUES

15 VIE TERRESTRE

17 PARTENARIATS POUR LA RÉALISATION DES OBJECTIFS

➔ Anett partie prenante du projet



Les fait marquants de l'exercice

Redonner une seconde vie au linge

Economie
Circulaire

Demain



SOYEZ LE 1^{ER} À RECYCLER À GRANDE ÉCHELLE!

Nos clients pourront dès 2023 recycler sur le sol français leur collection de vêtements professionnels!



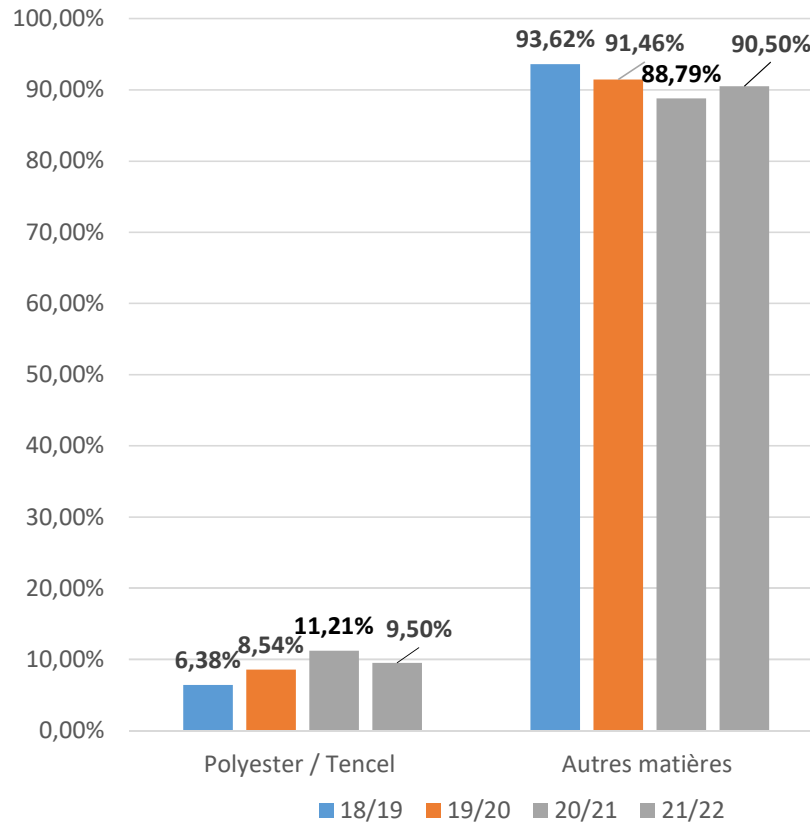


Achats Responsables

Achats responsables



Achats en % de vêtements sans coton sur 3 exercices





Achats Responsables

Réutilisation des vêtements conformes pour les échanges

Exercices (avril-mars)	%
2018/2019	27
2019/2020	28
2020/2021	31
2021/2022	28

15% des vêtements conformes sont issus de notre plateforme Chiff'anett de Thouars (79)

Economie
Circulaire

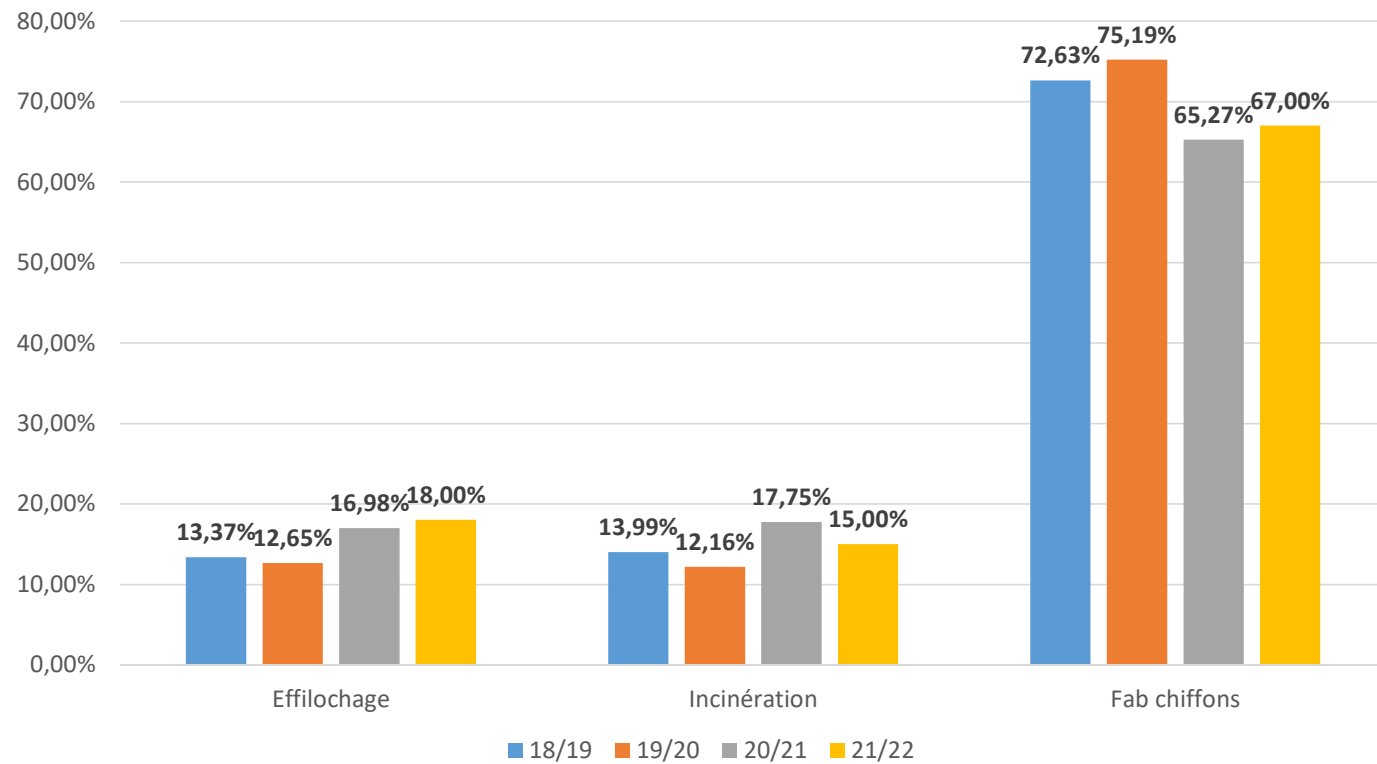




Valorisation de notre linge réformé

Economie Circulaire

12 CONSOMMATION ET PRODUCTION RESPONSABLES





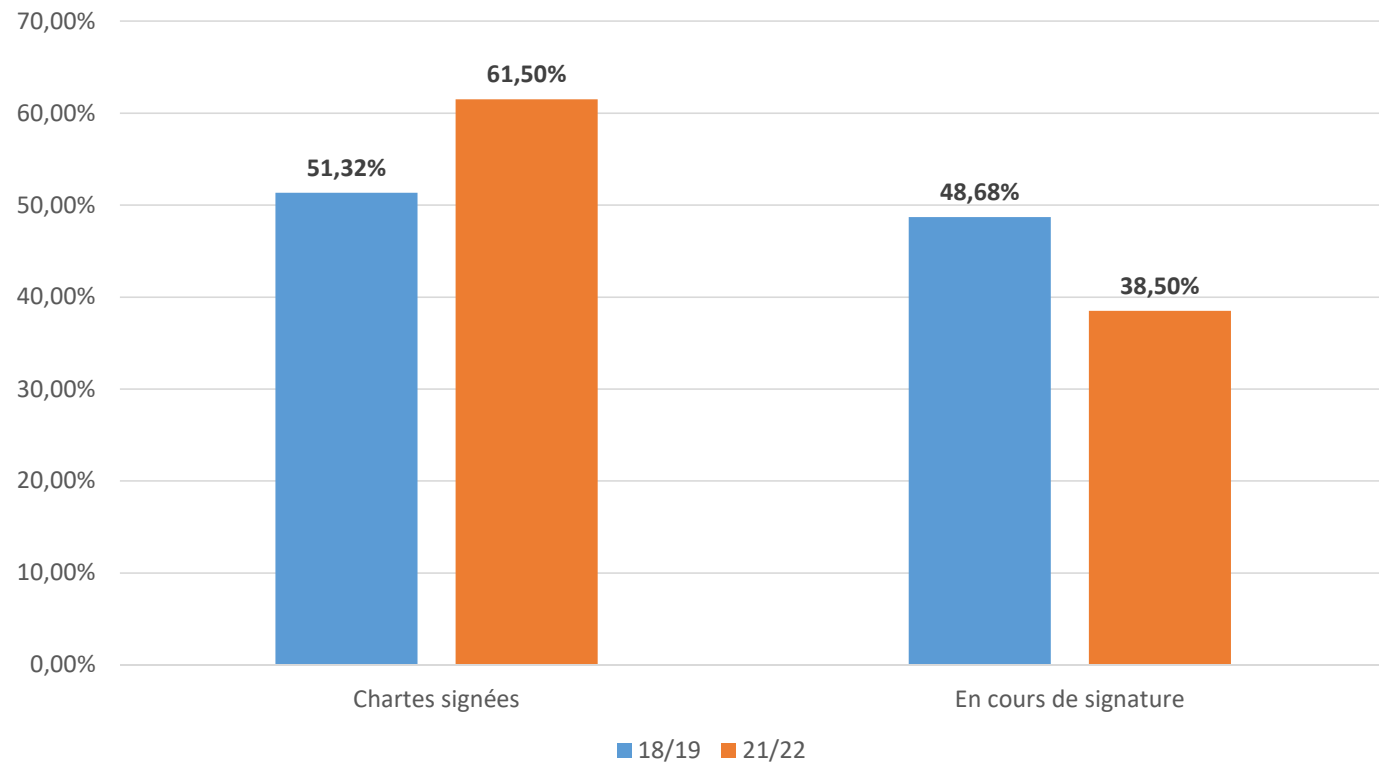
Signature de notre charte Achats Responsables par nos Fournisseurs Textiles

Economie Circulaire

8 TRAVAIL DÉCENT ET CROISSANCE ÉCONOMIQUE



12 CONSOMMATION ET PRODUCTION RESPONSABLES





Privilégier nos fournisseurs en local et Français

Economie
Circulaire

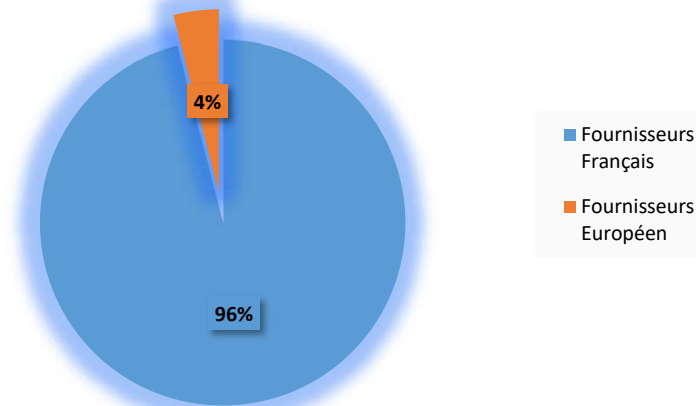
8 TRAVAIL DÉCENT
ET CROISSANCE
ÉCONOMIQUE



12 CONSOMMATION
ET PRODUCTION
RESPONSABLES



% de fournisseurs français dans le panel
de fournisseur Anett en 2022



Lancement d'un module e-learning de sensibilisation à l'éthique des affaires et la non-corrupcion

Ethique des
Affaires

E-LEARNING ETHIQUE DES AFFAIRES ET ANTI CORRUPTION ANETT

Outils marqueur | Ressources

Sommaire de la formation

- Introduction
- **Définition de la corruption et du trafic d'influence**
- Éthique, Responsabilité et Stratégie d'entreprise
- Les comportements attendus ou proscrits pour lutter contre la corruption
- Les mesures mises en place pour lutter contre la corruption et le trafic d'influence
- Responsabilités dans la mise en œuvre de la politique anticorruption

109 salariés Anett en contact avec les prospects, clients, prestataires et fournisseurs suivent le module

Les résultats de la campagne seront fournis dans la Revue de Direction 2022



Les fait marquants de l'exercice

Fidélisation clients

La fidélisation client au service du Développement Durable

Taux de fidélisation client
exercice 2021/2022



Résultat
96,02%

Elle préserve la
ressources linge en
renouvelant
uniquement le juste
nécessaire

Nous nous
chargeons de
valoriser votre linge
en fin de vie

Un partenariat
durable permet des
actions communes
en matière de RSE

Nos actions
RSE viennent
créditer celles des
clients

Cette fidélité
réciproque nous
permet de rester
un acteur majeur
dans nos territoires
ruraux

8 TRAVAIL DÉCENT
ET CROISSANCE
ÉCONOMIQUE



11 VILLES ET
COMMUNAUTÉS
DURABLES



17 PARTENARIATS POUR
LA RÉALISATION
DES OBJECTIFS



12 CONSOMMATION
ET PRODUCTION
RESPONSABLES



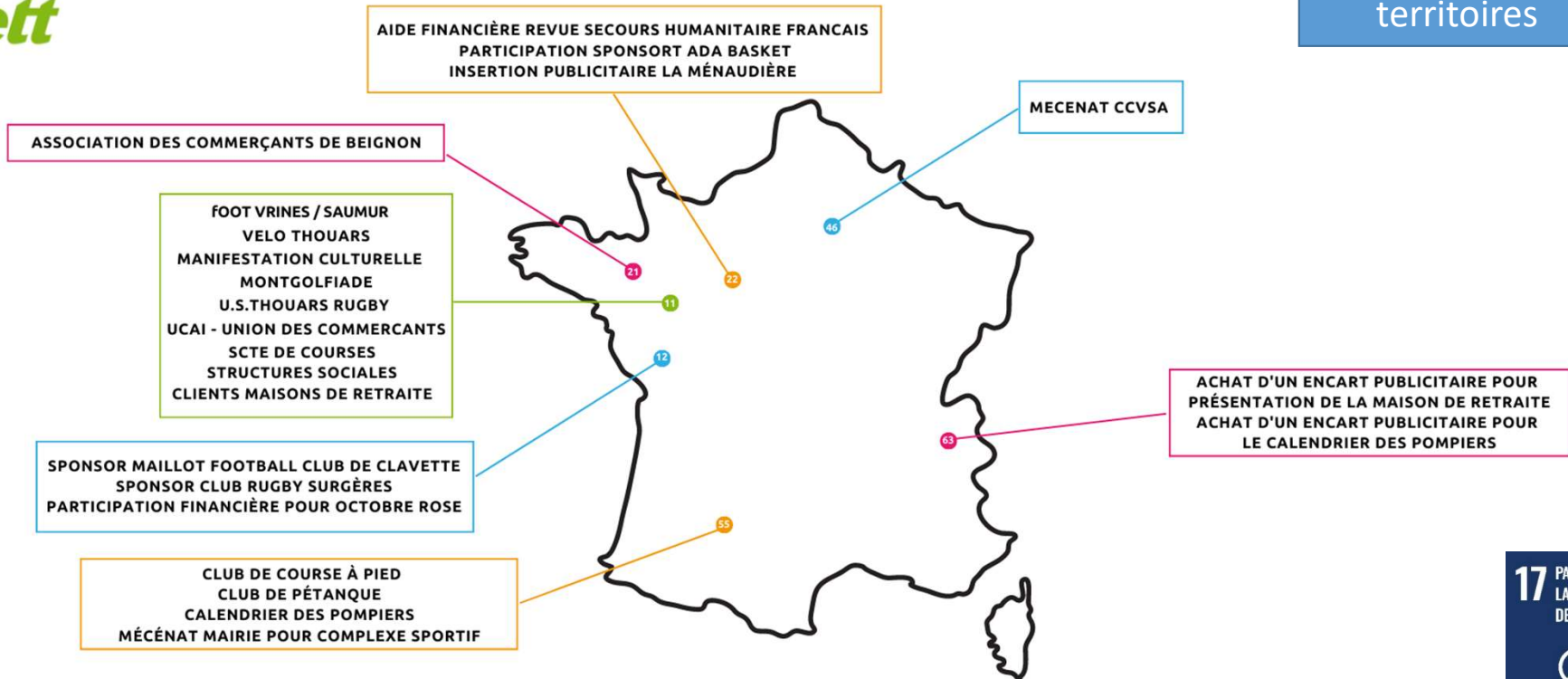
13 MESURES RELATIVES
À LA LUTTE CONTRE
LES CHANGEMENTS
CLIMATIQUES





AIDE FINANCIÈRE

Soutien aux territoires



17 PARTENARIATS POUR LA RÉALISATION DES OBJECTIFS



Soutien aux territoires

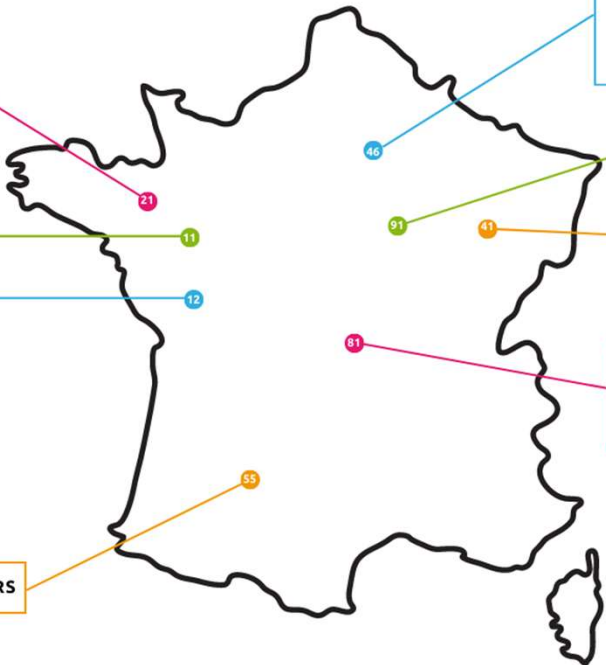
PRÊT OU DON EN NATURE

PRÊT LINGE RESTAURATION RESTOS DU CŒUR DE GUER

LION'S CLUB (NAPPES)

PRÊT DU LOCAL TARDY AUX POMPIERS

DON DE LINGE AU CENTRE DE LOISIRS



DON DE CHIFFONS À LA POSTE POUR NETTOYER LEURS VOITURES
LOTS MIS À DISPOSITION DE DIVERS ASSOCIATIONS (LE PLAISIR DE COURIR...) COLLECTIVITÉS (FONDATION GÉRARD DE BERNY GUISCARD) ET ECOLES (ECOLE DE COURMELLES....) POUR LEURS TOMBOLAS ET LOTOS POUR RÉSIDENTS

DON DE CUVES IBC À DES AGRICULTEURS POUR LA RÉCUPÉRATION ET LE STOCKAGE D'EAU
30 BLOUSONS POUR UN CLUB DE TENNIS LOCAL

DON LINGE PLAT ASSOCIATION UKRAINE

DON DE DRAPS ET ÉPONGES DE RÉFORME À L'ASSOCIATION VILTAIS POUR LES RÉFUGIÉS UKRAINIENS
DECHETS CARTONS DONNÉS À UNE ASSOCIATION DE RÉINSERTION ET PAIEMENT DES FRAIS D'ENLÈVEMENTS

11 VILLES ET COMMUNAUTÉS DURABLES

17 PARTENARIATS POUR LA RÉALISATION DES OBJECTIFS

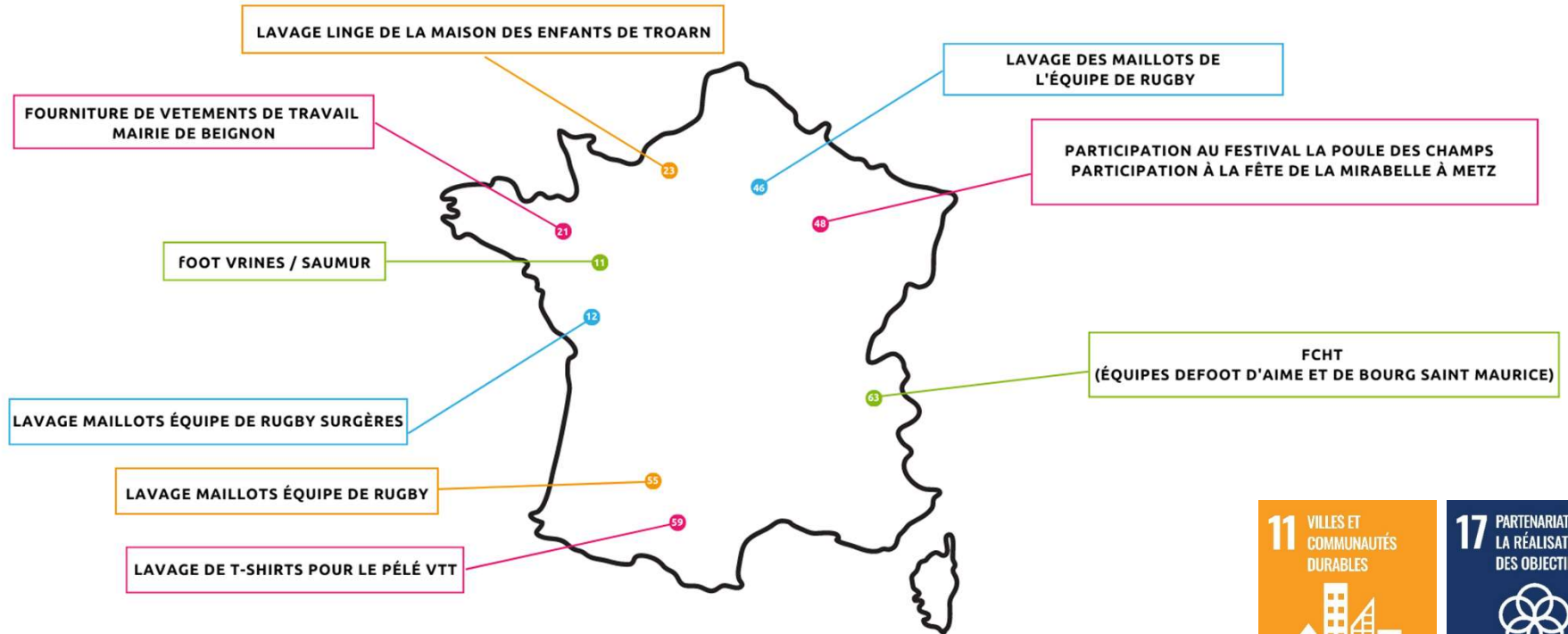


Les fait marquants de l'exercice



Soutien aux territoires

PRESTATION LAVAGE OFFERTE



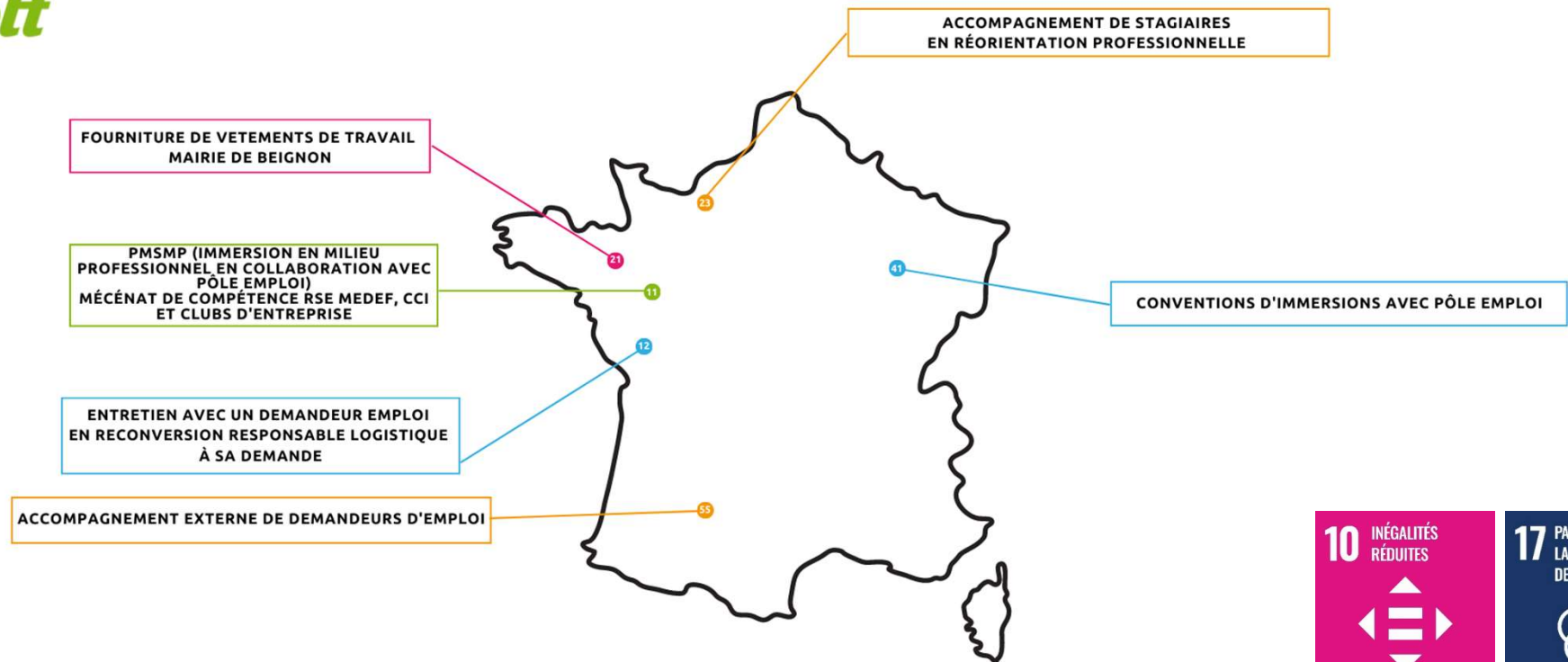


Les fait marquants de l'exercice



Soutien aux territoires

MÉCÉNAT DE COMPÉTENCE



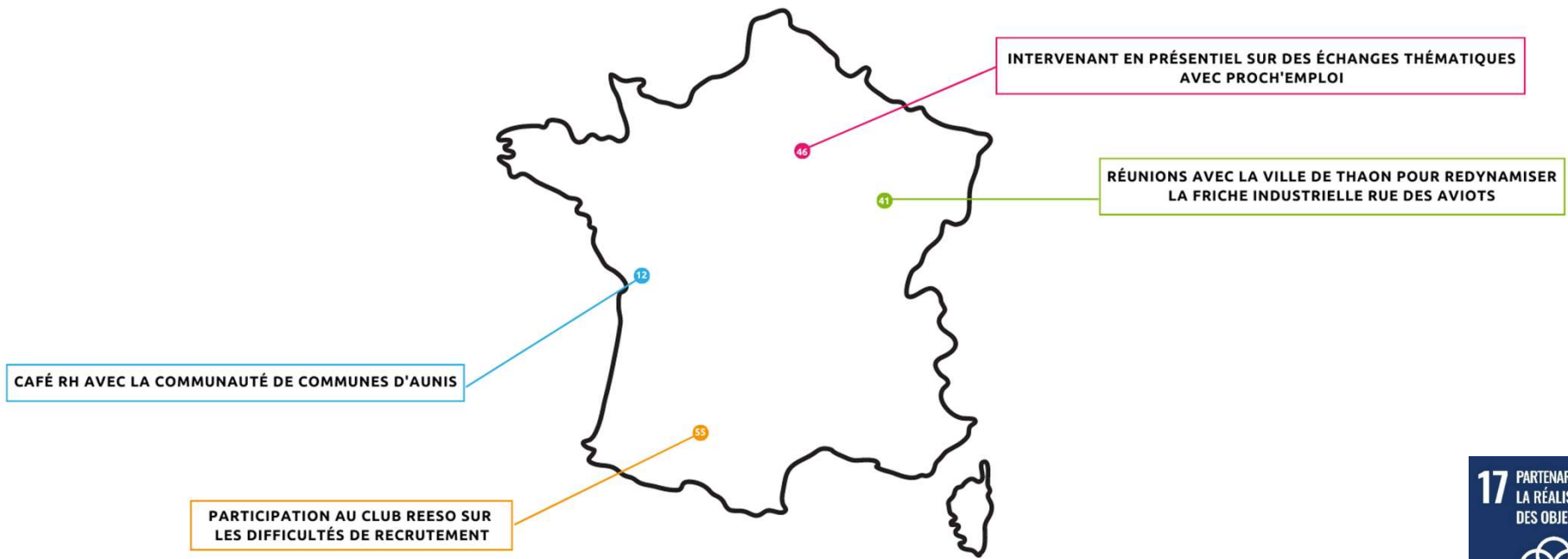


Les fait marquants de l'exercice



INTERVENTION DANS DES RÉUNIONS/ CONFÉRENCES

Soutien aux territoires



17 PARTENARIATS POUR LA RÉALISATION DES OBJECTIFS

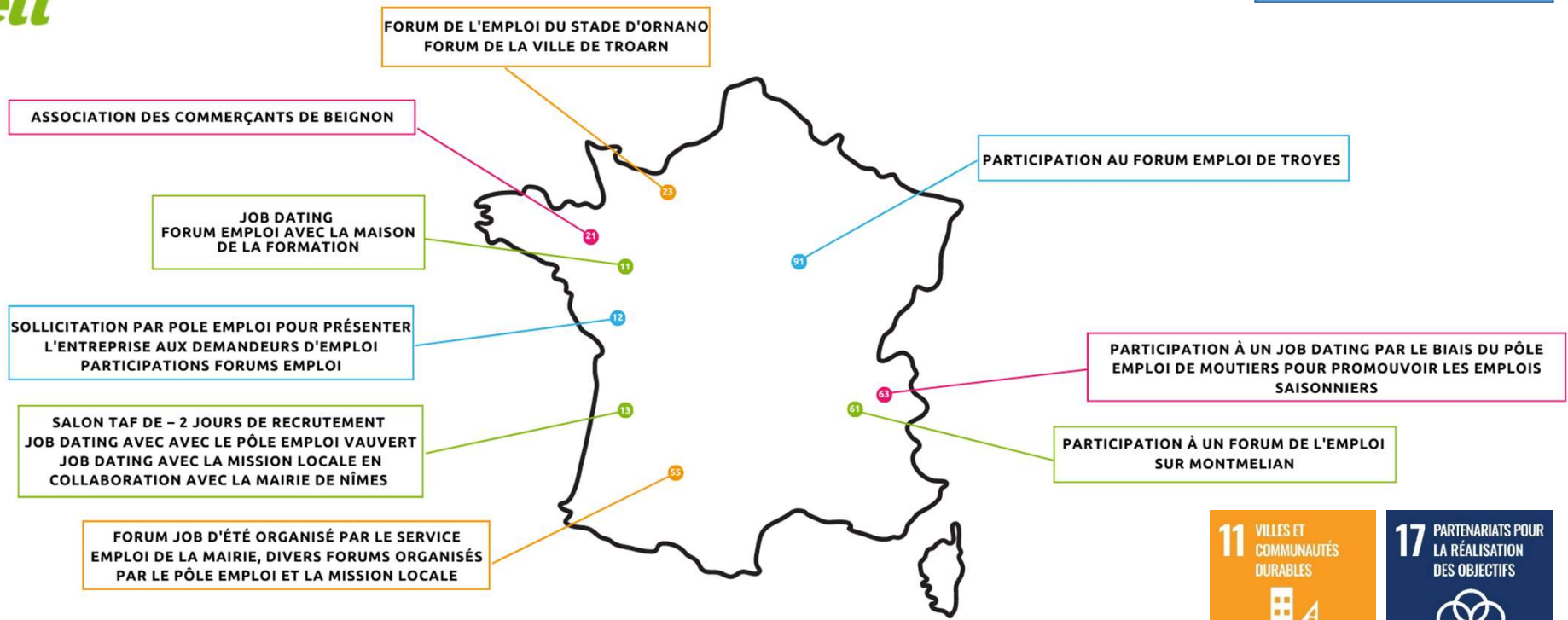


Les fait marquants de l'exercice



Soutien aux territoires

PARTICIPATION À DES FORUMS DE L'EMPLOI



11 VILLES ET COMMUNAUTÉS DURABLES

17 PARTENARIATS POUR LA RÉALISATION DES OBJECTIFS

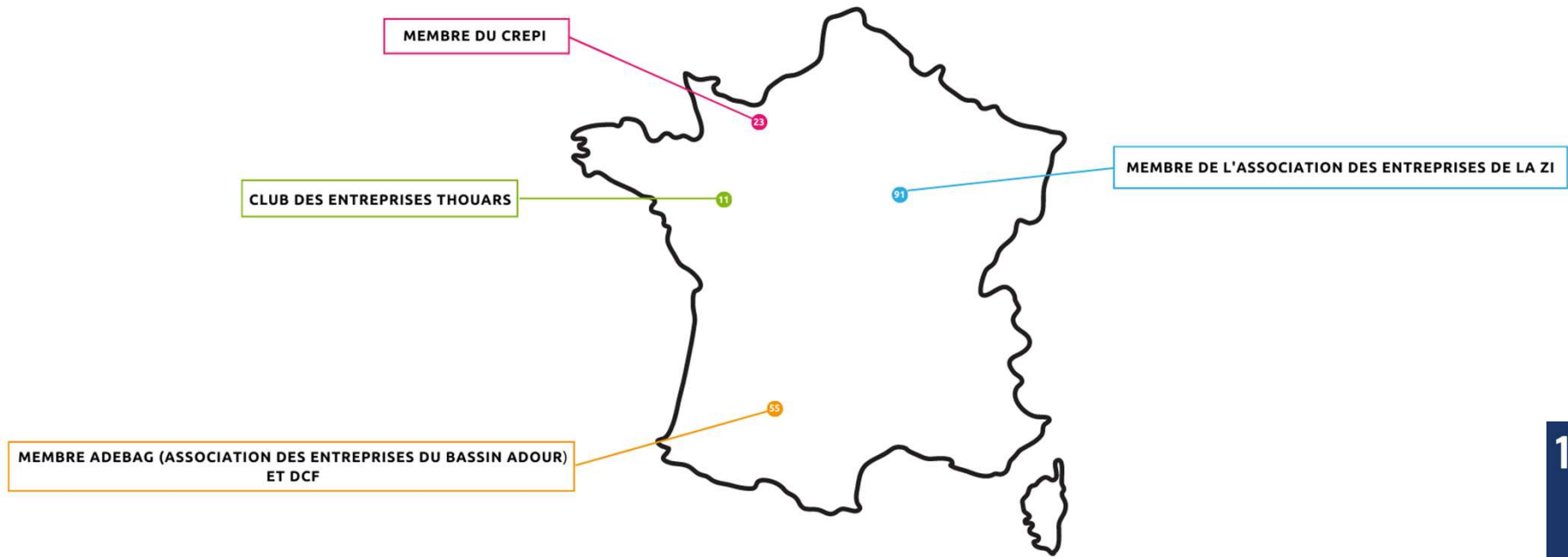


Les fait marquants de l'exercice



Soutien aux territoires

MEMBRE D'UN CLUB ÉCONOMIQUE DU TERRITOIRE

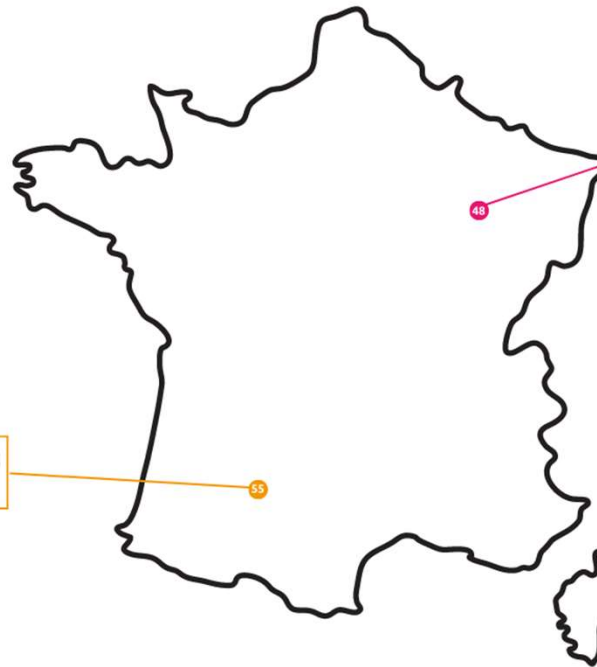


17 PARTENARIATS POUR LA RÉALISATION DES OBJECTIFS



PARTICIPATION À UN ÉVÈNEMENT CULTUREL OU SPORTIF

Soutien aux territoires



ANETT EST ENGAGÉE AUX FOULÉES DE L'ASSOCIATION ENFILE TES BASKETS DE GRENADE

UNE ÉQUIPE EN RELAIS AU MARATHON DU LAC DU DER (SOUTIEN À L'ASSOCIATION CONTRE LE CANCER DES ENFANTS)



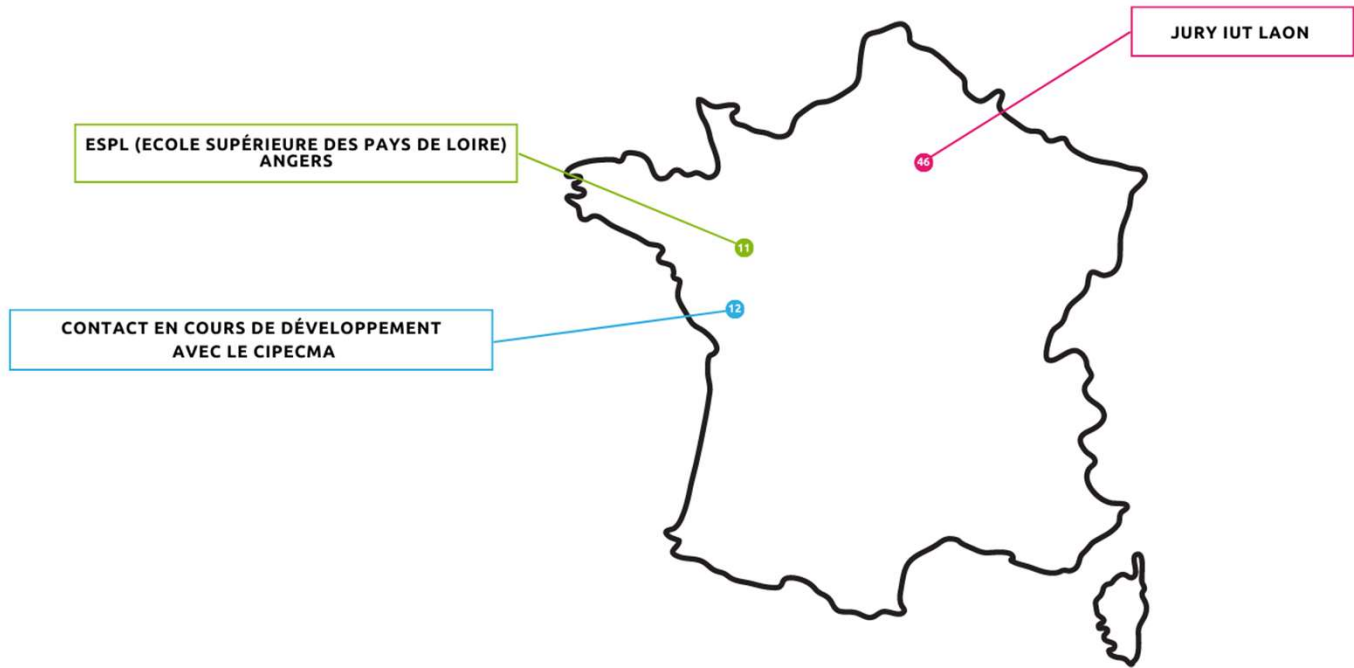


Les fait marquants de l'exercice



JURY D'EXAMEN

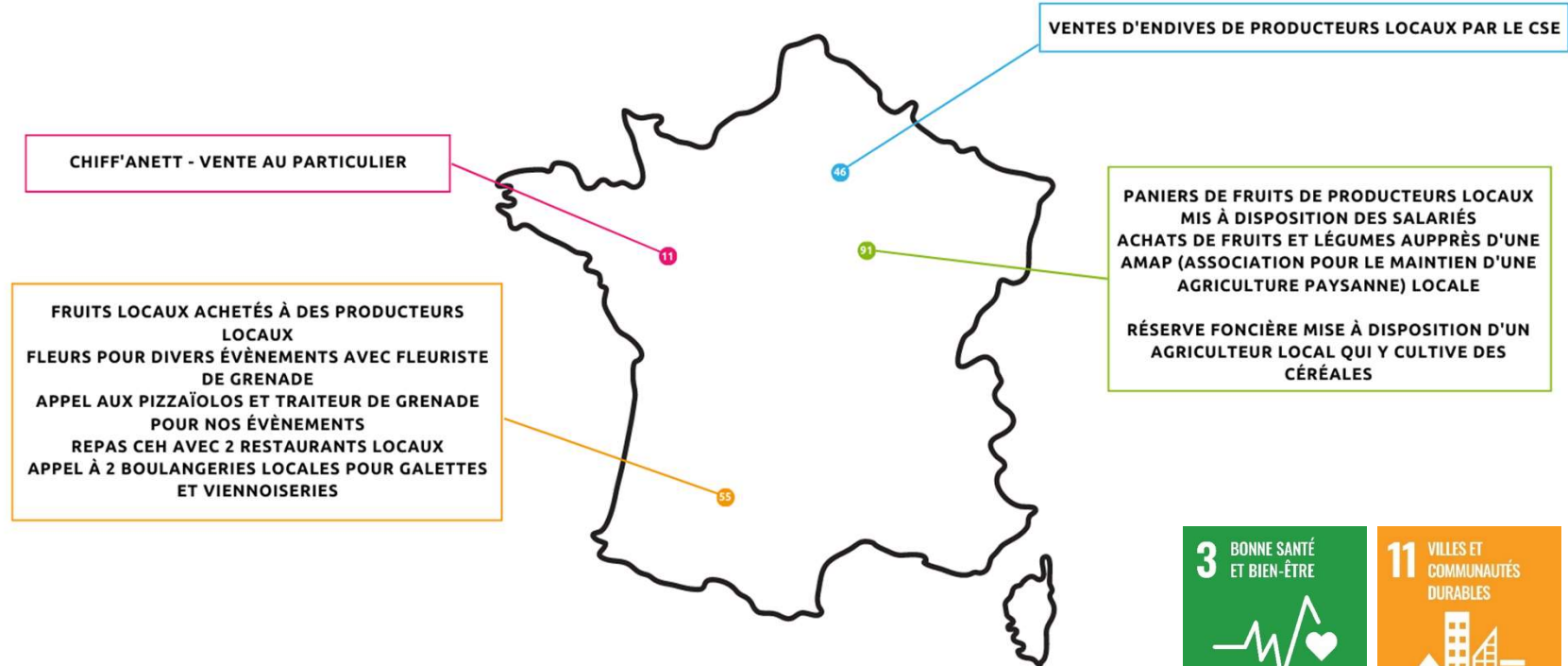
Soutien aux territoires





PARTICIPATION À LA PROMOTION DE CIRCUITS COURTS ECONOMIE CIRCULAIRE

Soutien aux
territoires



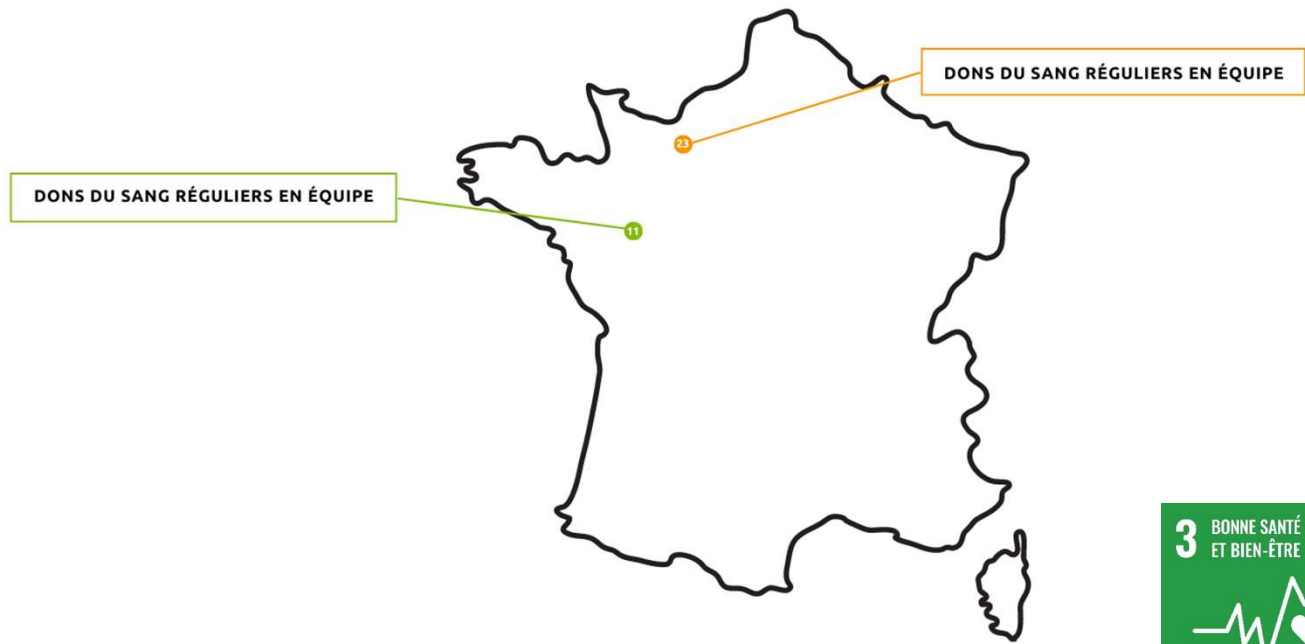


Les fait marquants de l'exercice



PARTICIPATION COLLECTIVES À DES ACTIONS DE SANTÉ

Soutien aux territoires





Index des 17 ODD

Les 17 Objectifs de Développement Durable		Mentionné dans la RDD à la page...
ODD n°1	Pas de pauvreté	
ODD n°2	Faim "zéro"	
ODD n°3	Bonne santé et Bien-être	30 ; 50 ; 52
ODD n°4	Education de qualité	51 ;
ODD n°5	Egalité entre les sexe	22 ; 24 ; 30 ;
ODD n°6	Eau propre et assainissement	11 et 12
ODD n°7	Energie propre et d'un coût abordable	16 et 17 ;
ODD n°8	Travail décent et croissance économique	21 ; 23 ; 30 ; 39 et 40 ; 42
ODD n°9	Industrie, innovation et infrastructure	10 ; 11 et 12 ; 14 ; 31 ; 33 à 35 ;
ODD n°10	Inégalités réduites	22 ; 24 ; 30 ; 46 ;
ODD n°11	Villes et communautés durables	24 ; 32 ; 37 ; 42 ; 44 et 45 ; 48 ; 50 ; 52 et 53
ODD n°12	Consommation et Production responsables	10 à 19 ; 31 à 40 ; 42 ;
ODD n°13	Lutte contre les changements climatiques	13 ; 15 à 20 ; 31 ; 33 à 35 ; 42
ODD n°14	Vie aquatique	11 et 12 ; 31 ;
ODD n°15	Vie terrestre	15 à 17 ; 31 ; 33 à 35 ;
ODD n°16	Paix, justice et institutions efficaces	41 ;
ODD n°17	Partenariats pour la réalisation des objectifs	4 ; 11 et 12 ; 20 ; 31 à 35 ; 37 ; 42 à 53



Index des 10 engagements Global Compact

Les 10 principe du Global Compact		Mentionné dans la RDD à la page...	Commentaires additionnels
Principe 1	Promouvoir et respecter la protection du droit international relatif aux droits de l'homme		Déclaration du Dirigeant de l'entreprise ou du DRH
Principe 2	Ne pas se rendre complice de violations des droits de l'homme		
Principe 3	Respecter la liberté d'association et reconnaître le droit de négociation collective		
Principe 4	Contribuer à l'élimination de toutes les formes de travail forcé ou obligatoire		
Principe 5	Contribuer à l'abolition effective du travail des enfants		
Principe 6	Contribuer à l'élimination de toutes discrimination en matière d'emploi et de profession	22 ; 24 ; 30 ; 46	
Principe 7	Appliquer l'approche de précaution face aux problèmes touchant à l'environnement		Entreprise certifiée ISO 14000
Principe 8	Prendre des initiatives tendant à promouvoir une plus grande responsabilité en matière d'environnement	11 à 20 ; 31 à 40 ; 42	
Principe 9	Favoriser la mise au point et la diffusion de technologies respectueuses de l'environnement	10 à 20	
Principe 10	Agir contre la corruption sous toutes ses formes, y compris l'extorsion de fonds et les pots-de-vin.	41	



Retour sur nos orientations futures : Notre CAP 2030

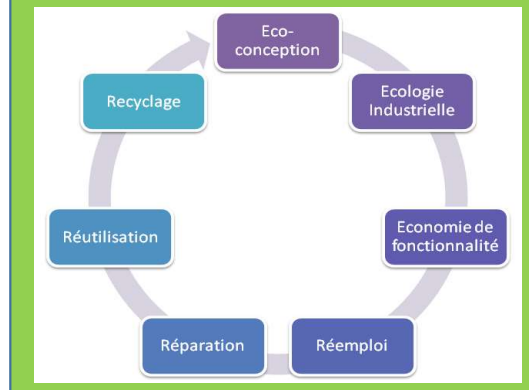
Réduire notre empreinte
environnementale



Développer un écosystème social
protecteur et solidaire



Mettre notre modèle d'économie
circulaire au service de nos clients



Nous investir durablement dans
nos territoires ruraux





Axe 1 : réduire notre impact environnemental

Réduire notre empreinte
environnementale



#1 Par une approche innovante de la production et de la consommation d'énergie

- Sourcing d'énergie verte
- Autoproduction d'énergie
- Maîtrise de la consommation

#2 Par une diminution de l'impact global de notre activité de Distribution

- Adaptation et optimisation de notre modèle logistique
- Plan de conversion de la flotte

#3 Par une parfaite maîtrise du cycle de l'eau

- Diminution du niveau de prélèvement lié à notre activité
- Amélioration de la qualité des eaux rejetées

#4 Par un engagement à compenser notre empreinte carbone par nous même où avec l'appui de partenaires

- Développement, valorisation et sanctuarisation des espaces naturels que nous possédons
- Mise en place de partenariats externes



Axe 2 : Développer un écosystème social protecteur et solidaire

Développer un écosystème social protecteur et solidaire



#1 La Santé et la Sécurité comme priorité absolue

- Développer une culture de la prévention
- Agir contre l'usure professionnelle (TMS)
- Identifier et supprimer les facteurs de risques d'AT
- Intégrer dans les choix d'investissements futurs la préservation et la protection de nos collaborateurs
- Garantir la performance et la cohérence dans les temps du pilotage et de l'animation

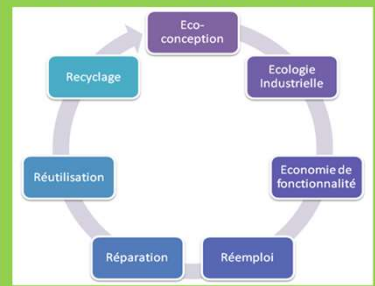
#2 Le renforcement de notre contrat social comme moyen de fidélisation de nos collaborateurs

- Une couverture Santé/Prévoyance/Epargne retraite qui protège mieux
- Un partage de la valeur renforcé
- Le développement d'une Communauté de travail Agile
- Handicap et de la Diversité : réussir l'inclusion



Axe 3 : Mettre notre modèle d'économie circulaire au service de nos clients

Mettre notre modèle d'économie circulaire au service de nos clients



#1 Une approche globale du cycle de vie des articles textiles qui associe fournisseurs et clients

- Une conception du produit qui préserve
- Les consommations d'eau et d'énergie s'invitent comme critère de choix des matières
- Fabrication et transport : à la recherche de l'impact le plus faible sur le plan environnemental et humain
- Un usage optimisé chez nos clients : l'enjeu du rallongement du cycle de vie (l'apport de la traçabilité, du réemploi et de la réparation)

#2 La réutilisation au cœur de la stratégie de l'entreprise

- Chiff'Anett
- Renaissance textile

#3 Développement des filières de recyclage

- Chiffons, isolant,...

#4 Le reconditionnement comme alternative à l'achat : Anett partie prenante

- Accompagnement de projets « entrepreneuriaux » autour du reconditionnements de chariots, d'armoires...
- Développement de l'achat de matériel informatique et téléphonique reconditionné
- Recherche d'autres sources de reconditionnement



Axe 4 : Nous investir durablement dans nos territoires ruraux

Nous investir durablement dans nos territoires ruraux



#1 Une Fondation nationale, des actions locales

- Création d'une Fondation dont la raison d'être est la création d'une école de la seconde chance (du soutien scolaire à l'insertion professionnelle)

#2 Anett promoteur d'actions citoyennes initiées par les salariés

- Soutien apporté au bénévolat associatif
- Partage des bonnes pratiques RSE sur le territoire (Fresque climat, interventions, sensibilisations...)

#3 Anett présent dans son écosystème local

- Participation aux forums de l'emploi
- Journées portes ouvertes
- Implication dans les clubs de dirigeants locaux

#4 Anett acteur du développement des crèches d'entreprise